

Droogzandlandschap 2010



Heide is in Nederland het belangrijkste leefgebied voor reptielen. Zes van de zeven Nederlandse soorten, de Zandhagedis, de Gladde slang, de Adder, de Levendbarende hagedis, de Hazelworm en de Ringslang, komen voornamelijk of zelfs alleen maar op de heide voor. Het zevende Nederlandse reptiel, de Muurhagedis, leeft alleen op de stadsmuren van Maastricht. Dit infoblad gaat over de reptielen in de heide.

Oude heide

Reptielen stellen andere eisen aan de heide dan veel toeristen. Het belangrijkste is dat reptielen oude heide nodig hebben. Een heide met een aandeel oude heide voorziet in alle behoeften van reptielen: afwisseling van vegetatie met open plekken tot dichte begroeiing en van lage tot hoge stuiken, schaduw en zon, en daardoor schuilplaatsen en voedsel. Voor reptielen is het niet goed om de heide te vernieuwen door plaggen, maaien of begrazen: de hoge oude heidestruiken gaan verloren, vaak verdwijnt de afwisseling en kan er zich geen dikke strooisellaag ontwikkelen. Vernieuwen is voor reptielen ook niet nodig: zij komen net zo goed voor tussen grassen als Pijpenstrootje. Op plaatsen waar de oudste heide afsterft, zal vanzelf vernieuwing optreden, maar dit proces duurt wel enkele decennia. Wel dient een teveel aan bomen te worden voorkomen.

In dit infoblad geeft enkele algemene voorkeuren en soortspecifieke maatregelen. De algemene regel luidt:

Als u reptielen wilt behouden of stimuleren, wijs dan stukken heide aan waar reptielen voorkomen en laat de heide op deze plaatsen onverstoorde oud worden.



Foto Ineke Schaars



Algemene voorkeuren van reptielen

Voor reptielen is het het best als er veel oude heide is. Om andere redenen (toerisme, stimuleren van bepaalde vegetatie) wilt u waarschijnlijk toch delen van uw heide maaien of laten begrazen. In deze omliggende heide kunt u ook rekening houden met de voorkeuren van reptielen:

Reliëf - Reptielen moeten hogere plaatsen hebben om te kunnen zonnen, maar ook beschutte plekken in de schaduw om af te koelen en om te kunnen schuilen tegen predatoren. Vooral hellingen op het zuiden bieden gunstige omstandigheden.

Terreingrootte - Als vuistregel kan worden aangehouden dat hagedissen 5 tot 50 hectare nodig hebben, met een dichtheid van 50 tot 150 per hectare. Voor slangen is dit 50 tot 300 hectare, met een veel lagere dichtheid: 1 tot 10 per hectare. De maximale afstand die de dieren af kunnen leggen tussen gebieden verschilt sterk per soort, en ligt voor de meeste soorten tussen de 300 meter en 5 kilometer.

Structuur - Reptielen houden van veel afwisseling. Een goede reptielenheide heeft een dominante begroeiing van heide en/of bosbes, een groot aandeel oude heide, een gemiddelde begroeiing van minstens 50 cm, een dikke strooisellaag en plaatselijk open zand. Ze komen voor in droge heide, bij vennetjes met een overgang naar Pijpenstrootje, en in bosranden. Vooral de combinatie van open en gesloten vegetatie met geleidelijke overgangen is belangrijk. Sommige reptielen komen veel voor in stukken met grassen: Pitrus, Pijpenstrootje en Bochtige smeie. Ook steenhopen en takkenhopen of -rillen kunnen van groot belang zijn voor reptielen.

Gevolgen van vermeting en verzuuring - Net als de heide zelf zijn de reptielen gevoelig voor de gevolgen van vermeting en verzuuring. Speciaal de Zandhagedis is gevoelig voor het dichtgroeien van open plekkjes (zie specifieke eisen), maar voor alle soorten is een teveel aan opslag nadelig. Het verloren gaan van oude heide is voor reptielen echter ook nadelig, dus bomen moeten verwijderd worden zonder de heides-truiken stuk te rijden en met zo min

mogelijk vertappen van de heide.

Zo min mogelijk verstoring van de vegetatie - Reptielen worden benadeeld door plaggen, begrazen, branden en maaien. Laat dit dus op de stukken die u hebt aangewezen als reptielenheide helemaal achterwege. Als op de omliggende heide deze maatregelen toch noodzakelijk zijn, gebruik ze dan direct om afwisseling te creëren (zie beheermaatregelen).

Specifieke voorkeuren van reptielen

Naast de algemene voorkeuren voor oude heide en afwisseling hebben de verschillende soorten ook hun eigen voorkeuren. Het belangrijkste onderscheid dat gemaakt kan worden is die tussen soorten die houden van natte en van droge heide. Dit zijn de belangrijkste specifieke eisen van de Nederlandse reptielen die op heide voorkomen:



Foto Jelger Herder

Zandhagedis - De Zandhagedis komt voor op droge heide en legt eieren in zand op open plekkjes. Zandige open plekkjes zijn daarom noodzakelijk voor de eiafzet.

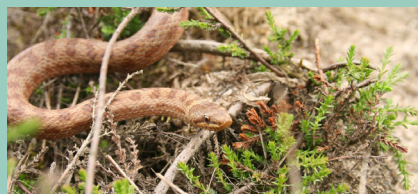


Foto Ineke Schaars

Gladde slang - De Gladde slang leeft op zowel vochtige als droge zandgronden. Deze soort heeft een sterk afwisselend terrein van voldoende oppervlakte nodig.

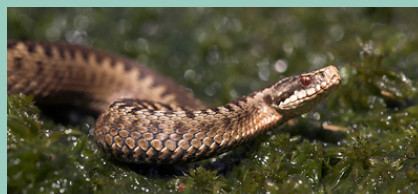


Foto Jelger Herder

Adder - Adders hebben hibernacula (overwinteringsplaatsen), traditionele plekken die zij jaarlijks

gebruiken. Dit kunnen bijvoorbeeld oude konijnen-holen zijn. Identificeer deze en laat ze met rust. Voorkom ook plotselinge sterke vernatting van de overwinteringsplaatsen.



Foto Jelger Herder

Levendbarende hagedis - De Levendbarende hagedis heeft een voorkeur voor natte/vochtige heiden.

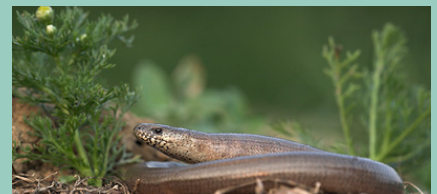


Foto Jelger Herder

Hazelworm - De Hazelworm leeft op relatief schaduwrijke plaatsen, vooral bossen met zonbeschenen bodem. De soort komt ook voor in de heide, vooral op plaatsen met oude heide.



Foto Jelger Herder

Ringslang - De Ringslang leeft vooral op vochtige plaatsen, ook buiten de heide. De Ringslang legt eieren in compost en mestvaalt en in kuilen met bladeren.

Beheer van de voor reptielen gereserveerde heide:

Wijs plaatsen aan waar veel reptielen voorkomen en laat de heide hier onverstoord oud worden. Na een jaar of 30 kan de heide wel tot 1,5 meter hoog worden; waar heide afsterft ontstaan vanzelf nieuwe. Door spreiding in tijd en ruimte ontstaat een optimale natuurlijke structuurvariatie. Laat op de reptielenheide de vegetatie met rust: plag niet, maai niet, brand niet en laat geen begrazing toe. U kunt deze stukken terrein uitrasteren als in het omliggende gebied begrazing wordt toegepast. Er is heel weinig beheer nodig.

Verwijder alleen opslag als deze gaat overheersen. Doe dit dan zonder de heidestruiken plat te rijden of te vertrappen. Het verwijderen en afvoeren van bomen en struiken zonder grote machines kost tijd en energie, maar geeft een grote voldoening als de (Rode Lijst!) reptielen het goed doen. Draag gekapt materiaal weg met de hand of sleep met een paard, en let hierbij dan op dat zo min mogelijk struiken worden vertrapt;

Creëer schuilplaatsen, bijvoorbeeld door van gerooide bomen een takkenhoop te maken;

Voorkom plotselinge sterke vernatting (zie specifieke eisen).

Beheertips voor de omliggende heide:

Laat zo mogelijk heide met graspollen, brem en enige opslag van berk of den met rust. Deze zijn voor reptielen erg geschikt.

Gebruik begrazen, maaien of als het echt nodig is plaggen, op zo'n manier dat je afwisseling creëert. Dus plag op stukjes wel en op stukjes niet (visgraatplaggen), laat delen niet begrazen en maai niet alles tegelijk.

Neem, als het nodig is, maatregelen om verzuring tegen te gaan of verzuurde grond te herstellen. Het kan nodig zijn uitgespoelde mineralen terug te brengen. Bekalken helpt tegen verzuring: bekalk daarom de grond na het plaggen.

Beheer ook de heideakkers als die aanwezig zijn; hierop leven veel prooidieren voor reptielen, zoals loopkevers.

Kap opslag als deze voor teveel schaduw gaat zorgen.

Creëer schuilplaatsen, bijvoorbeeld door van gerooide bomen een takkenhoop te maken (dit kan eventueel uit het zicht, achter een bomenrij).

Voorkom plotselinge sterke vernatting (zie specifieke eisen).

Omdat de soorten reptielen en de verschillende terreinen, naast deze algemene maatregelen, allemaal om eigen specifieke maatregelen vragen is contact opnemen met een deskundige aan te bevelen.

Verder lezen:

Creemers, R.C.M. & J.J.C.W. van Delft (RAVON) (redactie), 2009. De amfibieën en reptielen van Nederland. Nederlandse Fauna 9. Nationaal Natuurhistorisch Museum Naturalis, European Invertebrate Survey-Nederland, Leiden.

Delft, J.J.C.W. van, R.C.M. Creemers & A. Spitzen-van der Sluijs, 2007. Basisrapport Rode Lijsten Amfibieën en Reptielen volgens Nederlandse en IUCN-criteria. – Stichting RAVON, Nijmegen, in opdracht van Directie Kennis, Ministerie van LNV.

Uchelen, E. van, 2006. Praktisch natuurbeheer: amfibieën en reptielen. – KNNV uitgeverij 151 p.

Stumpel, A.H. P., 2005. Heidebeheer moet anders voor reptielen. De Levende Natuur 106, nummer 5, bladzijde 229-231.

Stumpel, A.H.P., 2004. Reptiles and amphibians as targets for nature management. – Proefschrift Wageningen Universiteit. Alterra scientific contributions 13. Alterra Green world research, Wageningen.

Meer informatie:

Jeroen van Delft, Stichting RAVON, J.v.Delft@ravon.nl, 024-3653270
Joost Vogels, Stichting Bargerveen, j.vogels@science.ru.nl, 024-3653294
Ton Stumpel, sturie@planet.nl, 0318-418362

