

# Verslag Workshop



## Overlast van ganzen in natuurgebieden Wat is daar aan te doen?

De afgelopen decennia hebben we een spectaculaire toename gezien van het aantal ganzen in Nederland: er komen steeds meer winter ganzen (trek ganzen die hier overwinteren en ook steeds langer blijven) en het broedsucces van de zomerganzen (standganzen die hier het hele jaar verblijven en broeden) is gestegen. Ganzen hebben succesvol ingespeeld op het rijke voedselaanbod dat de moderne landbouw ze biedt. Op veel plaatsen zijn de aantallen echter zo groot dat in natuurgebieden en de omliggende agrarische percelen schade optreedt. Daarom proberen overheden en natuurbeheerders de ganzenaantallen met diverse bestrijdingsmethoden, zoals afschot en vergassing, binnen de perken te houden.

In twee workshops, gehouden in Limburg en in Friesland, zijn onder leiding van de voorzitter van de OBN Expertisegroep Fauna Michiel van der Weide (Natuurmonumenten) onderzoeksresultaten besproken die van belang zijn bij het beheer van ganzen. Daarnaast is er praktisch ingegaan op allerlei maatregelen om ganzen te beheren, waaronder ook diervriendelijkere alternatieven. In twee gebieden, het Sarsven en de Banen (Limburg) en De Alde Feanen (Friesland), is de ganzenproblematiek in het veld bekeken en bediscussieerd.

### Gevolgen van ganzen in voedselarme natuur

Hein van Kleef (Stichting Bargerveen)



Foto: Michiel Leegerstee



Hein van Kleef

Ganzen hebben een relatief inefficiënt spijsverteringssysteem. Ze hebben daarom een flinke hoeveelheid voedsel nodig en poepen veel. Dit veroorzaakt gras- en mest-effecten.

Onderzoek met exclusures toont duidelijk de effecten van begrazing aan, zowel op de toendra's als in Nederland. In sommige gebieden is waargenomen dat ruiende ganzen een behoorlijke impact kunnen hebben op waterrietvegetaties, maar dat houdt plassen ook weer open. Graasschade wordt echter niet in alle gebieden geconstateerd en ook rietvogels lijken geen schade te ondervinden.

In voedselarme vennen waar ganzen broeden en/of rusten en ruien zijn verhoogde fosfaatconcentraties waargenomen, waardoor het water troebel wordt, kenmerkende plantensoorten verdwijnen en microflora, macrofauna en vissen afnemen. De eerste verschijnselen treden al op bij dichtheden van meer dan 2 ganzen per hectare. Ook meeuwen veroorzaken deze effecten, maar in mindere mate. Op het land, vooral op voedselarme oevers, zijn ook vermestende effecten in het veld zichtbaar door ganzenbezoek: ijle vegetaties veranderen in dichte vegetaties van eutrofe soorten. Daarnaast kan interne eutrofiëring optreden.



Fosfaatverrijkte bodems verwijderen is vaak zeer kostbaar of niet mogelijk, waardoor de vermistende effecten van ganzenmest niet of nauwelijks te herstellen zijn. Hier geldt: voorkomen is beter dan genezen. Op voedselrijke (klei)bodems is geen effect van vermisting waarneembaar.

Ven/duinplas	oppervlak (ha)	aantal ganzen (jaar rond)	ganzen-druk (N/ha)	opmerkingen
Voorste Choorven	4	5	1,3	Geen waarneembaar effect op de vegetatie en de waterkwaliteit
Grote Klotteraard	5	10	2,0	
Keyenhurk	16	20	1,3	Lokale vermisting oever: groei eutrafente
Rietven	4,5	10	2,2	oeverplanten
Banen totaal	15	100	6,7	Vermesting groot deel oevers, vermoedelijk effect op waterkwaliteit ( $PO_4 > 0,1$ micromol/liter)
Zwarte water	13	90	6,9	
Valkenberg	1,7	50	29	Vermesting hele systeem (helofytengroei, tijdelijke algenbloei, $PO_4 > 0,5$ micromol/liter)
Banen-Noord	1,5	60	40	
Waterplak	2,5	200	80	Ernstige vermisting hele systeem (slibontwikkeling, permanente algenbloei, $PO_4 > 1$ micromol/liter)

### Eutrofiëringseffecten van ganzen in vennen en duinplassen

Ganzen hebben niet alleen verteerde plantenresten in hun ontlasting, maar soms ook levensvatbare plantendelen. Via deze weg wordt bijvoorbeeld *Watercrassula*, een invasieve uitheemse soort, heel snel verspreid.

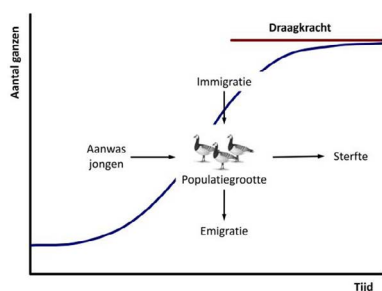
Onderzoek naar het eieren prikken bij de Grauwe gans om deze te bestrijden bleek geen effect te hebben op de aantallen ganzen, maar heeft mogelijk wel een negatief effect op de Slobeend.

## Ganzen – populaties en beheer

Julia Stahl / Berend Voslamber (Sovon Vogelonderzoek Nederland)



Julia Stahl

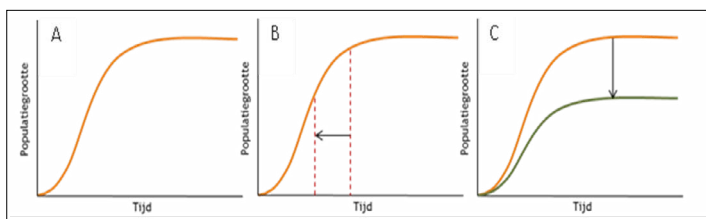


Dynamiek ganzenpopulaties

Factoren die een rol spelen bij de ontwikkeling van een populatie ganzen zijn:

- aantal dieren en leeftijdssamenstelling van de groep
- reproductie + overleving/sterfte;
- immigratie + emigratie.

Bij de meeste ganzen is de reproductie dichtheidsafhankelijk, dat wil zeggen dat het aantal jongen dat vliegvlug wordt afhankelijk is van de hoeveelheid en de kwaliteit van het voedsel, van de grootte van de populatie (de concurrentie) en van de hoeveelheid predatoren (de veiligheid). Een populatie groeit van nature naar een draagkrachtdrempel toe (situatie A). Door menselijk ingrijpen (bijvoorbeeld jacht of eieren schudden/prikken) maak je de populatie tijdelijk kleiner, maar hij blijft (snel) groeien naar dezelfde draagkrachtdrempel, dus je moet blijven ingrijpen (situatie B). Een duurzame oplossing is om de draagkrachtdrempel te verlagen (situatie C). Dit kan bijvoorbeeld door het habitat te veranderen, door predatie en door minder productieve vegetatie.



Het belang van dichtheidsafhankelijke regulatie

Sinds de jaren 80 nemen de aantallen van veel soorten ganzen toe, omdat Nederland zeer productieve landbouwgebieden heeft met kwalitatief hoogwaardige gewassen. Er wordt daarom onderzoek gedaan naar populatiebeheer van ganzen, onder andere in de provincie Utrecht. Veel ganzen zijn plaatstrouw, maar er is ook dispersie. Ondanks flinke populatiebeperkende maatregelen volgens reguliere methoden (nestreductie, vangst en afschot) bleven de aantallen ganzen groeien: ze kwamen van elders (vulden de lege plekken op) en de overlevingskans van de jongen (uit de nesten die niet gevonden waren) was veel hoger. Deze tijdelijke maatregelen hielpen dus niet om de populatie duurzaam naar een lager niveau te brengen (situatie B). Daarom wordt ook gekeken naar alternatieve methoden (zoals verandering van habitat, predatorenbeleid en verjaging met laser). De kwaliteit van het habitat bepaalt de lichaamsgrootte, conditie en uiteindelijk ook de overleving van de jongen. Hoe beter de graskwaliteit (bemest boerenland), hoe hoger het overlevingspercentage. Een rasterproef in een kruidrijk natuurgebied waar ruiende ganzen niet vrij naar andere gebieden konden verplaatsen, toonde aan dat minder jongen vliegvlug werden (situatie C). Op lokaal niveau kunnen alternatieve maatregelen zeker succesvol zijn.

Onderzoek naar *reguliere* populatie beperkende maatregelen heeft ons geleerd dat:

- het schudden, doorprikken, behandelen, rapen en vertrappen van eieren geen effect heeft (op populatie en schade; het deels prikken leidt zelfs tot een hoger broedsucces) en wel een grote inspanning vraagt, duur is en mogelijk bij-effecten heeft op flora en fauna;
- vangen en verplaatsen van ganzen tot toename van schade leidt, een grote inspanning vraagt en heel duur is;
- ruiende ganzen vrij makkelijk te vangen en te vergassen zijn, maar het effect is alleen op de korte termijn en de kosten en inspanning zijn heel hoog;
- afschot in het broedseizoen alleen tijdelijk tot afname leidt, het een grote inspanning vraagt en de bij-effecten op flora en fauna zijn waarschijnlijk hoog;

Onderzoek naar *alternatieve* populatie beperkende maatregelen heeft ons geleerd dat:

- beperken en onbereikbaar maken van broedhabitat en beheer van opgroeihabitat op de lange termijn waarschijnlijk wel effect hebben, maar de inspanning en kosten zijn hoog en het is niet in alle gebieden uitvoerbaar;
- onbereikbaar maken van opgroeihabitat heeft effect, maar het is niet in alle gebieden uitvoerbaar;
- het verminderen van het aanbod aan geschikte vegetatie heeft effect;
- predatie door vossen in de broedtijd heeft een groot effect op de populatie en zeer waarschijnlijk ook op de schade (die afneemt), terwijl het geen inspanning en geld kost, maar kan ook effect hebben op andere vogelsoorten (zoals weidevogels);
- verjaging door laser heeft effect op het terreingebruik door ganzen en daardoor ook op schade op specifieke percelen, terwijl de inspanning en kosten gering zijn;
- zonder maatregelen duurt het naar verwachting lang tot de populaties stabiliseren.

Geconcludeerd wordt daarom dat:

- schadebeperking een weerbaarstig probleem is;
- de efficiëntie van reguliere methoden beperkt is;
- alternatieve methoden kansen bieden;
- de mogelijkheden voor duurzame maatregelen (draagvlakverlaging door aanpassing van het habitat en door agrarisch beheer) verder verkend moeten worden;
- een combinatie van maatregelen nodig is voor een direct en duurzaam effect;
- samenwerking nodig is op gebiedsdekkende en provincie-overschrijdende schaal.

## Wat is de rol van de natuurbeheerder bij fauna (ganzen) schade?

Johan Wesselink / Wilmer Remijnse (BIJ12-Faunafonds)



Beter voorkomen dan betalen



Johan Wesselink

BIJ12 is sinds 2014 een uitvoeringsorganisatie voor de 12 provincies in Nederland. Het Faunafonds is daarvan het kennis- en adviescentrum dat zich bezig houdt met wettelijke taken op het gebied van faunaschade aan landbouwgewassen door beschermde inheemse diersoorten. Het Faunafonds reikt handvatten aan om faunaschade te voorkomen en te bestrijden (door adviezen, onderzoek en voorlichting). Als dat niet (meer) mogelijk is, kunnen agrariërs in bepaalde gevallen bij het fonds terecht voor een tegemoetkoming in de schade (na taxatie). Winterganzen en smienten zijn verantwoordelijk voor de meeste schade (meer dan 10 miljoen euro in 2014; in 2015 opgelopen tot 17,1 miljoen euro).

Mogelijkheden voor schadebestrijding (vooral aan grasland):

- Verjagen, met minstens 1 goed werkend akoestisch middel (knapparaat, schriklint, afweerpistool/geweer, elektrische geluidsgolven) + 1 visueel middel (vogelverschrikker, vlaggen, roofvogelvlieger of -drone, flitsmolens, camouflagenetten, voertuigen, laserlicht);
- Bejagen: minimaal 2x per week, verdeeld over de week;
- Samenwerken (via Faunabeheereenheden en maatwerkplannen).

In 2012 hebben de provincies en zeven natuur- en landbouworganisaties het Ganzenakkoord (G7) gesloten. Dit akkoord beoogde ganzenpopulaties in Nederland duurzaam in stand te houden op een niveau, waarbij een goed evenwicht werd gevonden tussen de omvang van de populaties en de risico's die daarmee samenhangen. Helaas is het akkoord eind 2013 gesneuveld. Hierna hebben de provincies, verantwoordelijk voor het faunabeleid, afzonderlijk de regie over dit dossier overgenomen.

Het (mislukte) Ganzenakkoord G7 wilde:

- In 5 jaar tijd het schadeniveau terugbrengen naar het niveau van 2005;
- Planmatig reduceren van de populaties standganzen (=ganzen die hier jaarrond voorkomen en broeden);
- Planmatig bestrijden van exoten (Canadese gans en Nijlgans) en gedomesticeerde ganzen (soepganzen: ontsnapte verwilderde boerenganzen);
- Vier maanden rust en voedsel voor overwinterende trekganzen door het instellen van rust- en foerageergebieden.

Vanuit het oude beleid (Beleidskader Faunabeheer) is in Nederland circa 80.000 ha foerageergebied aangewezen: speciaal aangewezen gebieden, waar ganzen rust krijgen en mogen foerageren. Rondom deze gebieden is het de bedoeling dat de ganzen verjaagd of afgeschoten worden, zodat de ganzen 'leren' waar zij wel of niet welkom zijn. Boeren kunnen ervoor kiezen hun grond aan te laten wijzen als ganzenfoerageergebied en ontvangen dan een schadetegemoetkoming. De rustperiodes van de diverse ganzensoorten verschillen echter en ongeveer 60 % van de ganzen foerageert binnen de foerageer- en natuurgebieden. Zodoende is monitoring noodzakelijk. Ook zijn de regels per ganzensoort en per provincie verschillend. Om hier wat meer helderheid in te brengen is er door het Faunafonds voor alle provincies

een matrix Ganzenbeheer gemaakt als leidraad, op basis van onthefingen.

Lokaal is het vaak nog steeds erg ingewikkeld wat waar wel en niet mag/moet en welke maatregelen in een bepaald gebied wel of niet helpen. Daarom worden er ook maatwerkplannen gemaakt. Daarvoor moet eerst heel veel voorwerk gebeuren (door de FBE en Provincie) om de beginsituatie helder in beeld te krijgen. Vervolgens moet er samen- gewerkt worden door alle partijen, zodat er geen individuele acties komen, maar een gezamenlijk Plan van Aanpak.

Natuurbeheerders kunnen bijdragen door een proactieve houding, al dan niet gansvriendelijke inrichting van hun gebieden, door zélf maatregelen te nemen of hun terreinen open te stellen voor populatiebeheer door derden, door samenwerking met anderen (agrariërs en jachthouders (=jagers)) en voorlichting aan publiek en leden over eventueel te nemen maatregelen.

Samenwerken (tussen grondgebruikers, jachthouders c.q. schadebestrijders, natuurbeheerders en overheden) is heel belangrijk, maar gebeurt nog te weinig (wel op papier, maar niet in de praktijk). Men kent elkaars achtergrond, bedoelingen en taal vaak slecht. Kennismaken en van elkaars kennis gebruik maken, kan heel veel opleveren. Vaak is er geen sprake van afstemming en worden ganzen heen en weer gestuurd door individuele boeren en jachthouders bij het verjagen en bejagen. De effecten van het ganzenbeleid zijn mede daarom tot nu toe nog erg gering. Samenwerking en afstemming zijn dus de sleutelwoorden!

### Ganzenbeheer in Limburg

Alfred Melissen (Faunabeheereenheid Limburg)

Het beheer van ganzen is in Limburg op verschillende wijzen vormgegeven afhankelijk van de soort, tijd van het jaar en de plaats:

- In de hele provincie maakt de *Ruime ontheffing populatiereductie* het mogelijk om aantallen ganzen te controleren;
- Echter in de wintermaanden is de jacht beperkt tot percelen met kwetsbare gewassen via de *Beperkte Ontheffing Schadebeperking*. Deze heeft als doel schadelijke ganzen van percelen met kwetsbare gewassen te verjagen;
- In gebieden waar geen kwetsbare gewassen groeien, zoals in natuurterreinen, mogen tijdens de fase van nestinitiatie alleen koppelvormende Kol-, Brand- en Grauwe ganzen bejaagd worden;
- Daarnaast zijn er rustgebieden aangewezen voor de winter (600 ha) en gedoooggebieden in de zomer (100 ha). Hier worden ganzen niet vervolgd en wordt de schade die ganzen aan gewassen aanrichten, vergoed.



Rustende Kol-, Riet- en Grauwe ganzen op het Sarsven, die het ven belasten met nutriënten door hun grote aantallen

## Veldbezoek aan het Sarsven en de Banen (Limburg)

Het Natura2000-gebied Sarsven en de Banen (in beheer bij Stichting het Limburgs Landschap) herbergt al jaren een populatie broedende Grauwe ganzen van enkele tientallen paren. Daarnaast verzamelen zich hier in de zomer een paar honderd ruiende en pleisterende ganzen. In de winter sluit zich daar nog een grote groep Kol- en Toendrarietganzen bij aan. Voor zwakgebufferde vennen met instandhoudingsdoelstellingen voor kenmerkende plantensoorten zoals Oeverkruid, Kruijpende moerasweegbree en Kleine biesvaren, zoals ook het Sarsven en de Banen, zijn deze ganzenaantallen veel te hoog.



Uitleg over het gevoerde en geplande beheer van het ven de Banen

Momenteel wordt er een groot herstelplan uitgevoerd ten behoeve van herstel van het oeverkruidverbond, waarbij het ven de Banen haar historische omvang terug krijgt. Hiervoor worden onder andere gedegeneerde en vermestende veenresten verwijderd om de nalevering van nutriënten te beperken. Hiermee verdwijnt ook een belangrijk deel van de broedgelegenheid voor de Grauwe gans. Deze soort had het al enige tijd moeilijk in het gebied, aangezien de beheerder het opgroei-gebied van de jonge ganzen middels extensieve begrazing aan het versralen was. Hierdoor is de voedingswaarde van het gras afgenomen en nam door opslag van struweel de kans op predatie door vossen voor de jonge ganzen toe. De verwachting is dat het aantal broedende ganzen de komende jaren sterk zal afnemen. Er is wel geschikt broed-gebied voor de Grauwe klauwier ontstaan.

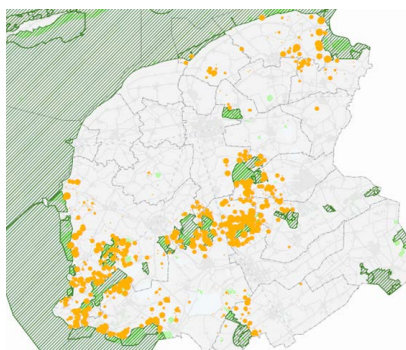


Extensief grasland: geschikt broedgebied voor de Grauwe klauwier

Tijdens het veldbezoek zijn daarnaast nog diverse verjagingsmethoden besproken zoals het gebruik van een sterke agrilaser, vliegers in de vorm van roofvogels en het ontsluiten van het gebied voor wandelaars met honden.

## Ganzenbeheer in Friesland

Yvonne van Manen (Faunabeheereenheid Fryslân)



Schade bij Natura2000-gebieden



Yvonne van Manen

Ten behoeve van het ganzenbeleid in Friesland is er:

- Maatwerkplan 2010;
- Gans in balans;
- G7 2012;
- Fryske Guozzenoanpak 2014.

De Fryske Guozzenoanpak heeft als doel om internationaal beschermde trekganzen te beschermen, maar hun schade met 5-10% per jaar omlaag te brengen door:

- Deelnemerspremie foerageergebieden;
- Schade van brandganzen bestrijden;
- Winterrust (nu 2 maanden, maar na evaluatie door Provinciale Staten te verlengen naar 4 maanden);
- Meer schadebestrijding van zomerganzen.

De schade in Friesland is vooral aan grasland en in de winter (4,5-7 miljoen euro) veel hoger dan in de zomer (0,3 miljoen euro). Als maatregelen tegen schade is er:

- Afschot van 1 maart – 1 november van Grauwe gans en Brandgans, en van 1 juni – 1 november van Kolgans; het afschot neemt toe sinds 2005 en kost circa 0,5 uur per gans;
- Ondersteunend afschot (= het schieten van enkele dieren tijdens het verjagen) van 1 nov – 1 mrt; is afgenomen door winterrust en in 2014 ook door vogelgriep en kost circa 0,5 uur per gans;
- Afschot van koppelvormers (van feb – ½ mrt) in natuurgebieden; er is een aparte ontheffing voor nodig en het is zeer tijdrovend;
- Legselbeperking door eieren schudden; meer dan 38.000 geregistreerd in 2012, werkelijke aantallen veel hoger; kost 22 minuten per nest en 5 minuten per ei;
- Vangen en doden van ruiende ganzen in juni (actie van It Fryske Gea, 1546 ganzen, aparte ontheffing en toetsing aan de Natuurbeschermingswet nodig; meest efficiënte en mogelijk ook meest diervriendelijke maatregel.

In Friesland treedt twee-derde van de schade op binnen de foerageergebieden (28.000 ha, waarvan 20.000 ha in de periode van 1 november – 1 april en circa 8.000 ha in de periode van 1 november – 1 mei of 1 juni, voor ganzen die langer blijven). Er is nog discussie over de lengte van de winterrust, de ligging en ingangsdatum (maand oktober?) van de foerageergebieden en over de effecten van maatregelen op andere soorten.

Matrix ganzen beheer provincie Friesland op basis van ontheffingen 2014-2019

Bedoeld als leidraad, de actuele ontheffing is leidend!  
aan deze matrix kunnen geen rechten worden ontleend.

Buiten de foerageergebieden				jan	feb	mrt	apr	mei	jun	jul	aug	sep
diersoort	okt	nov	dec									
Grauwe gans												
Kolgans												
Brandgans												
Binnen de foerageergebieden				jan	feb	mrt	apr	mei	jun	jul	aug	sep
diersoort	okt	nov	dec									
Grauwe gans												
Kolgans												
Brandgans												
<div style="display: flex; justify-content: space-between;"> <div style="width: 20%;"><span style="background-color: #90EE90; border: 1px solid black; display: inline-block; width: 100%; height: 10px;"></span> wel bejagen</div> <div style="width: 20%;"><span style="background-color: #FFD700; border: 1px solid black; display: inline-block; width: 100%; height: 10px;"></span> niet bejagen</div> <div style="width: 20%;"><span style="background-color: #ADD8E6; border: 1px solid black; display: inline-block; width: 100%; height: 10px;"></span> Rustperiode: verjagen mag wel, maar niet binnen rust/foerageergebieden</div> <div style="width: 20%;"><span style="background-color: #800080; border: 1px solid black; display: inline-block; width: 100%; height: 10px;"></span> niet bejagen / wel verjagen</div> </div>												

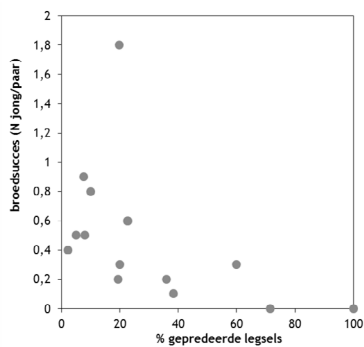
Matrix Ganzenbeheer voor de provincie Friesland

## Minder schade en minder dode ganzen, kan dat? De Friese ganzenaanpak vanuit het perspectief van IFG

Chris Bakker (It Fryske Gea)



Chris Bakker



Legselbeperking door predatie

Faunabeheer heeft legitieme redenen (schade, onveiligheid, volksgezondheid), maar hierbij hebben we wel een grote voorkeur voor natuurlijke middelen (zoals aanpassing van het terrein of doelen, predatie of compensatie) boven menselijk ingrijpen (zoals afschot). Indien dat laatste echter onvermijdelijk is, wordt het uitgevoerd in een totaal pakket van maatregelen, waarbij dierenleed en verstering zo veel mogelijk worden beperkt, veiligheid van mensen wordt gewaarborgd en er goed wordt gemonitord. Op het gebied van de ganzen is dit gebeurd door Sovon intensief te laten monitoren hoe de ganzenaantallen en versteringsgevoelige vogels reageerden op de uitgevoerde maatregelen.

In Friesland komt een groot percentage ganzen voor in vergelijking met de rest van Nederland en Europa, vooral van de Kleine rietgans, Kolgans, Brandgans, Rotgans en Grauwe gans. Een klein aandeel daarvan (10-20%) zit in de natuurgebieden. In tegenstelling tot de rest van Nederland is er in Friesland vooral sprake van schade door winterganzen, hoewel de schade door zomerganzen snel toeneemt. Als opmaat naar volledige winterrust wordt er sinds 2015 gedurende 2 wintermaanden rust gehandhaafd, waarin geen afschot plaatsvindt. Buiten deze periode mogen ganzen buiten de foerageergebieden worden bejaagd. Het beleid is er op gericht om de schade te verlagen. Er zijn nu hoge kosten mee gemoeid. Sinds 2014 is er een afname van zowel schade als afschot. Dit lijkt het gevolg van het totaalpakket aan maatregelen te zijn (winterrust, betere foerageergebieden en intensivering van het beheer op zomerganzen).

Het aantal broedende ganzen is in de afgelopen jaren in veel gebieden van It Fryske Gea toegenomen. Daarom zijn een aantal maatregelen getroffen:

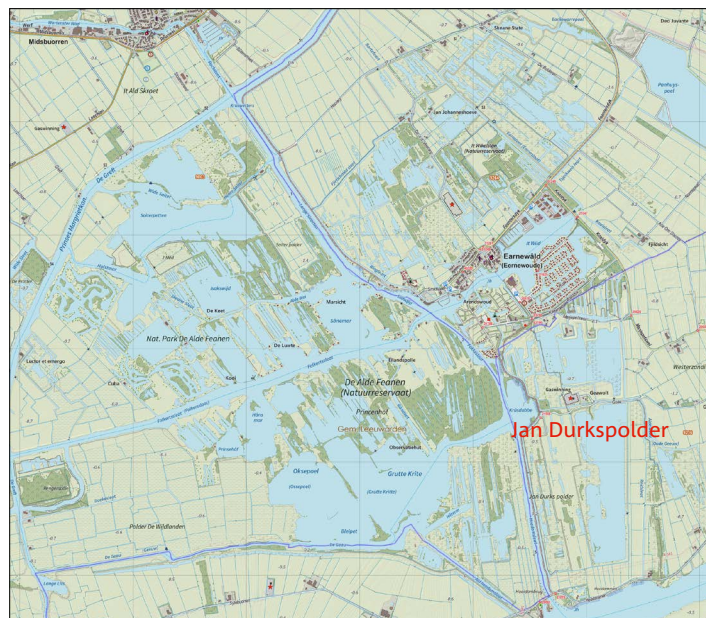
- Legselbeperking door ei-prikken (heeft echter weinig effect want de overlevingskans van de overblijvers wordt hoger; weinig effect op versterking van andere broedvogels door zorgvuldige keuzes in plaats en tijd; positieve actie in samenwerking);
- Legselbeperking door predatie (werkt goed, vooral waar weinig weidevogels zijn);
- Afschot (weinig effect; nu proef met kogels in plaats van hagel, want kogels maken minder geluid, komen verder, maar zijn ook gevaarlijker);
- Vangen en doden met CO<sub>2</sub> (op korte termijn heel effectief; vangstmethode kan nog sneller en beter om dierenleed te verminderen; uitvoering moet in samenhang met andere gebieden vanwege uitwisseling van ganzen; publicitair is er heel open mee omgegaan, beelden gaan echter een eigen leven leiden zonder context).



Materialen voor het vangen en doden met CO<sub>2</sub>

Concluderend kan gesteld worden dat in Friesland de winterganzen bepalend zijn; de winterrust (bij het doorzetten van het voorzichtig succes) volgens afspraak van 2 naar 4 maanden kan; de groei van zomerganzen wat is afgevlakt; predatie de meest effectieve vorm van bestrijding is, gevolgd door het vangen en doden met CO<sub>2</sub>; en dat het ganzenbeleid met kennis (en vragen en onderzoek) verder ontwikkeld moet worden. Met de gevolgde aanpak van uitvoeren en monitoring wordt per gebied duidelijk welke maatregel het beste voldoet.

## Veldbezoek aan De Alde Feanen



Overzichtskaart van De Alde Feanen met de Jan Durkspolder

Onder leiding van beheerders van It Fryske Gea reden we een klein stukje en maakten een wandeling door Nationaal Park De Alde Feanen, een groot laagveenmoeras bij Eernewoude met meren, rietlanden en moerasbossen van bijna 4.000 ha. Door vervening zijn er grote plassen ontstaan. Sinds 1934 is het in beheer bij It Fryske Gea.



Uitleg over het gebied op uitkijktoren Romsicht

Vanaf uitkijktoren Romsicht, die op de plaats van een oude boerderij (uit de tijd voor de ontpoldering) staat, heb je een mooi uitzicht op de Jan Durkspolder (nu rietland en een plas). Deze polder is in 1960 door It Fryske Gea aangekocht en eerst als grasland beheerd. In 1989 is het

gebied ontpolderd en is er een cyclisch peilbeheer ingevoerd. Het is nu wisselend (om de 7 jaar) plas/dras of volledig onder water en een eldorado voor vogels: door de dynamiek is er een mangrove-achtig bos waar lepelaars en roerdampen broeden, op de oever Geoorde fuut en op de plas slapen en ruien veel eenden en ganzen.



*Uitzicht op de Jan Durkspolder vanaf uitkijktoren Romsicht*

In 2015 heeft hier het vangen en vergassen van een grote groep Grauwe ganzen plaatsgevonden. Deze zijn gevangen op het water, nadat ze door 4 personen eerst vanaf de kade en daarna vanuit een bootje waren opgedreven naar de vangkooi. Dit gaf wel enige stress bij de ganzen, maar nadat er plastic rondom de vangkraal was aangebracht, waren ze stil totdat de pers ging fotograferen. Het vergassen ging redelijk snel, 2 minuten per 300 ganzen, maar door het grote aantal dieren (1546) duurde de hele operatie toch 6 uur. De overgebleven ganzen zijn nog 2 weken onrustig gebleven (koppelbanden zijn verbroken) en na een maand was het oude aantal ganzen er weer door uitwisseling van ganzen tussen verschillende gebieden. Er is open over gepubliceerd, maar de koppen waren sensationeel en lezers trekken snel conclusies. De actie heeft 80 leden gekost en 2 nieuwe leden opgeleverd. Uit een enquête bleek de meerderheid van de leden de lijn te steunen dat It Fryske Gea probeert om met de landbouw samen te werken en overeenstemming te bereiken over bescherming, schadebestrijding en faunabeheer. Deze actie wordt volgend jaar herhaald, echter op een andere plek waar meer ruimte is voor de vangkraal en zonder pers. Voorlichting zal worden gegeven door de provincie of WBE.



*Vogelkijkhut met uitzicht op de plas met ganzen*

We besloten de excursie met een bezoek aan de vogelkijkhut, van waaruit je een mooi zicht hebt op de plas van de Jan Durkspolder. Hier rusten grote groepen eenden en ganzen. Ondertussen werd er veel kennis en ervaring uitgewisseld. Na afloop is er in het restaurant nog lang nagepraat.

## Conclusies

Iedereen was het er over eens dat ganzenoverlast een complex probleem is, waarvoor je alle facetten moet bekijken die op deze workshops aan de orde zijn geweest. Er bestaat geen standaard recept: voor ieder gebied is maatwerk nodig. Daarnaast is het zo, dat de ene maatregel uitsluitend ingrijpt in de populatie en een andere invloed heeft op de draagkracht.

Een onbeantwoord vraagstuk is hoe het beste omgegaan kan worden met de grote aantallen niet-broedende ganzen die natuurgebieden gebruiken als slaappleaats in de zomer. Welke vorm van verjaging is geschikt, rekening houdend met andere aanwezige natuurwaarden? De beheerders zijn het er over eens dat er in ieder geval variatie in verjagingsmethoden nodig is. ganzen zijn namelijk slimmeriken die snel gewend raken aan nieuwe verstoringsmethodieken. Verder is er een goede evaluatie nodig van bestaande en nieuwe verjagingsmethoden.

Om de effectiviteit van alle maatregelen te kunnen bepalen is het belangrijk dat de inspanning ook goed wordt vastgelegd. Maatregelen, zoals afschot en nestbehandeling, evenals het broedsucces in relatie tot maatregelen als het plaatsen van rasters en het verruigen van gebieden, zijn goed vast te leggen in het Fauna Registratie Systeem (FRS).

## Meer informatie

**Workshop Limburg:** 11 november 2015 in Gemeenschapshuis Reigershorst, Nederweert-Eind en bij het Sarsven en de Banen (Stichting het Limburgs Landschap)

**Sprekers Limburg:** Hein van Kleef (Stichting Bargerveen), Berend Voslamber (Sovon Vogelonderzoek Nederland), Wilmer Remijnse (BIJ12 - Faunafonds), Alfred Melissen (Faunabeheereenheid Limburg) en Arjan Ovaa (Stichting het Limburgs Landschap)

**Workshop Friesland:** 2 maart 2016 in Restaurant De Buitenplaats, Eernewoude en in natuurgebied de Alde Feanen (It Fryske Gea)

**Sprekers Friesland:** Hein van Kleef (Stichting Bargerveen), Julia Stahl (Sovon Vogelonderzoek Nederland), Johan Wesselink (BIJ12 - Faunafonds), Yvonne van Manen (Faunabeheereenheid Fryslân) en Chris Bakker (It Fryske Gea)

### Relevante literatuur/info:

- Schekkerman, H., 2012. Aantalsschattingen van broedende ganzen in Nederland: een evaluatie en kwantificering van de onzekerheidsmarges. Sovon-rapport 2012/34.
- Vogelbalans 2013. Thema Ganzen. Sovon, Nijmegen.
- Stahl, J. e.a., 2013. Beheer van zomerganzen in de provincie Utrecht. Sovon-rapport 2013/28.
- Voslamber, B. e.a., 2013. Invloed van veranderingen in beleid op winterganzen in de grensregio Duffelt/Ooijpolder. Sovon-rapport 2013/29.
- Van der Weide, M. & Rijks, M., 2013. Gereedschapskist. Maatregelen voor het verminderen van schade door ganzen in de zomerperiode. IPO & Ganzen-7.
- Voslamber, B. e.a., 2015. Effectiviteit van een opvanggebied voor zomerganzen bij Tetjehorn. Sovon-rapport 2015/09.

• [www.bij12.nl/bij12units/faunafonds](http://www.bij12.nl/bij12units/faunafonds)

• [www.faunabeheereenheden.nl](http://www.faunabeheereenheden.nl)

**Meer informatie:** [www.vbne.nl](http://www.vbne.nl)

**Tekst en beeld:** Cora de Leeuw, in samenwerking met Hein van Kleef en Michiel van der Weide (tekst en beeld Limburg)

## Vereniging van Bos- en Natuurterreineigenaren (VBNE)

Princenhof Park 9  
3972 NG Driebergen  
[info@vbne.nl](mailto:info@vbne.nl)  
[www.vbne.nl](http://www.vbne.nl)

